



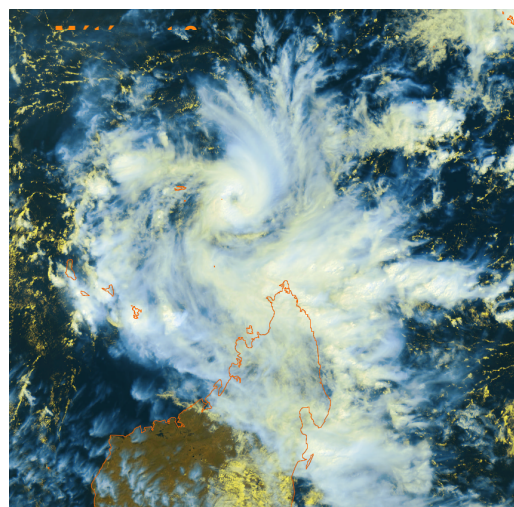
**PRÉFET
DE MAYOTTE**

*Liberté
Égalité
Fraternité*



**METEO
FRANCE**

Ouverture de la saison cyclonique 2021-2022



DOSSIER DE PRESSE Lundi 29 novembre 2021

Contact presse :
Préfecture de Mayotte - service communication interministérielle
Tél : 02 69 63 54 03 – 02 69 63 54 32
Courriel : communication@mayotte.gouv.fr
Internet : www.mayotte.pref.gouv.fr

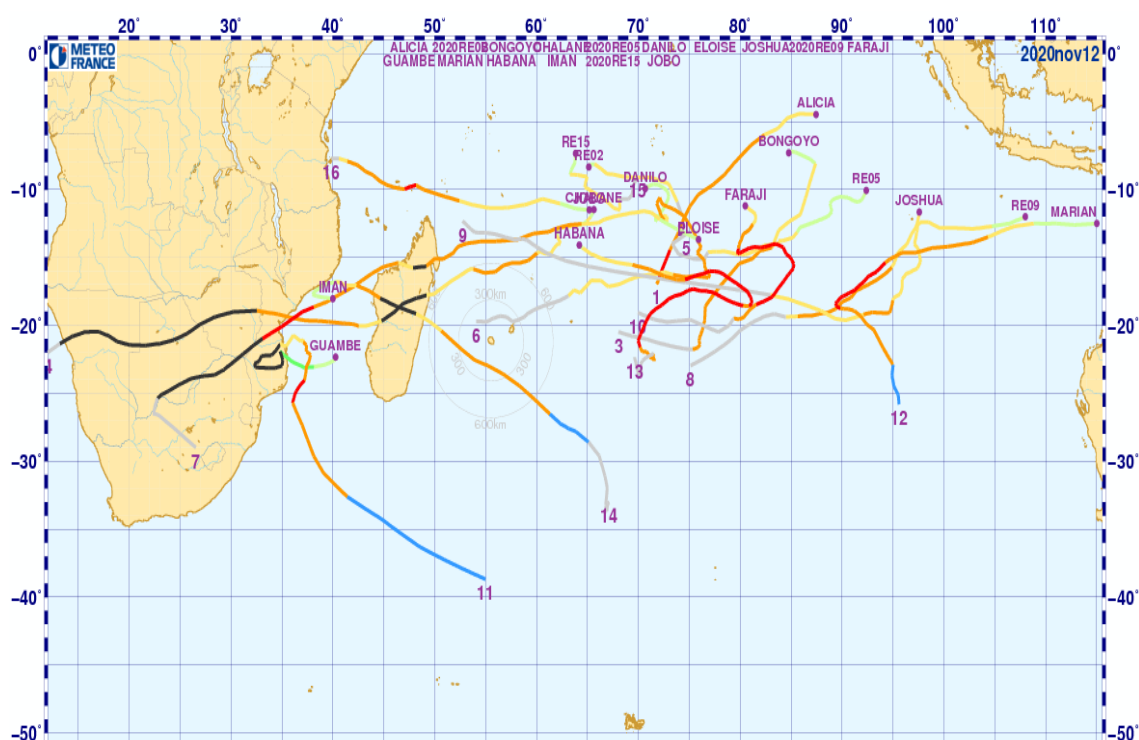


Retour sur la saison 2020-2021 et prévisions saisonnières pour 2021-2022

Bilan de la saison 2020-2021

L'activité cyclonique a été supérieure à la normale durant la saison cyclonique 2020-2021 et s'est pour l'essentiel concentrée, en termes de répartition spatio-temporelle, sur la partie orientale du bassin et durant les trois mois de l'été austral. Pour autant, la partie occidentale du bassin a été loin d'être exempte d'activité cyclonique, puisque la moitié des systèmes dépressionnaires de la saison ont intéressé, plus ou moins directement, une des terres habitées du bassin. Mais l'absence quasi-totale de cyclone tropical sur la partie centre-ouest du bassin, a toutefois limité l'importance des différents impacts ou influences subis par Madagascar ou l'archipel des Mascareignes. Seul le Mozambique a pâti des atterrissages successifs de la tempête tropicale CHALANE et du cyclone ELOISE, tous deux survenus dans la même zone de Beira, capitale de la province de Sofala.

La saison cyclonique 2020-2021 du Sud-Ouest de l'océan Indien a comptabilisé douze systèmes dépressionnaires significatifs, se répartissant en cinq tempêtes tropicales et sept cyclones (on rappelle que dans le bassin, l'activité moyenne sur une saison est de neuf à dix tempêtes tropicales – phénomènes baptisés –, dont peu ou prou la moitié devient des cyclones). Sur les sept cyclones recensés, si deux n'ont atteint ce stade que marginalement et l'espace de quelques heures seulement, deux autres (FARAJI et HABANA) ont par contre atteint le stade de cyclone tropical très intense (stade ultime de la classification du bassin), une double occurrence qui ne s'était pas produite depuis 2015.

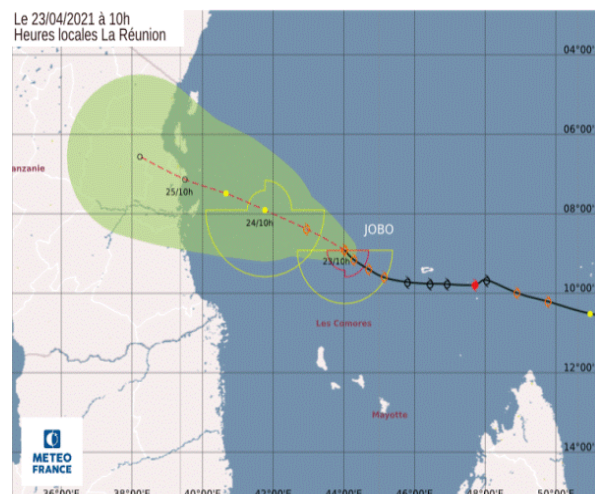


Neuf des douze systèmes dépressionnaires de la saison se sont développés durant l'été austral, s'enchaînant sans grand répit. Mais la saison cyclonique a failli ensuite s'achever très précocement (dès la mi-mars), si ce n'avait été la survenue, nettement décalée par rapport au restant de l'activité de la saison, de JOBO, passée la mi-avril. Si, comme anticipé avant le début de saison, l'activité perturbée s'est focalisée sur l'Est du bassin, tout particulièrement en première partie de saison (contrastant ainsi fortement avec la saison précédente 2019-2020), la partie occidentale du bassin n'est pas restée exempte d'activité cyclonique, du fait de trajectoires dominantes en direction de l'ouest ou du sud-ouest, ramenant les phénomènes vers les terres habitées de l'Ouest du bassin. Ce retour en force de trajectoires plus climatologiques durant la première partie de saison, a constitué un vrai changement, après deux saisons qui avaient été marquées par l'occurrence majoritaire de trajectoires atypiques orientées en direction du sud-est.

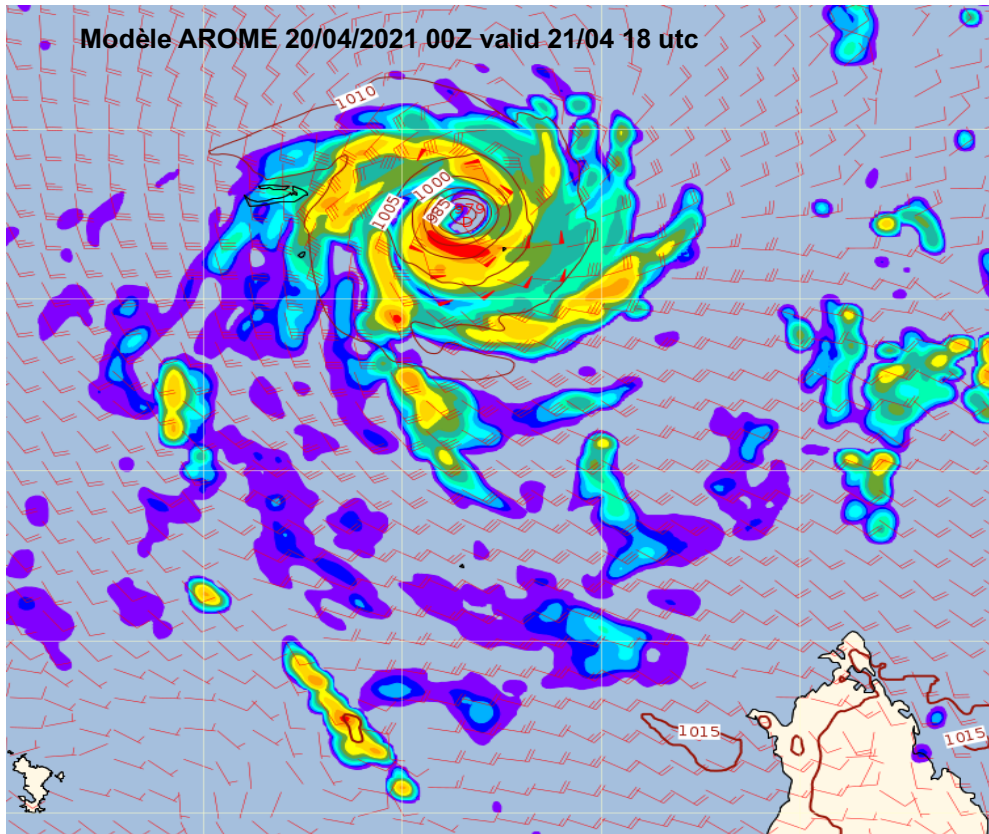
Les cinq météores ayant évolué au stade de tempête tropicale ou de cyclone sur la partie occidentale du bassin ont tous, à des degrés divers, influencé ou affecté les terres habitées. Si Madagascar n'a pas eu trop à souffrir des trois tempêtes tropicales qui l'ont traversé, le Mozambique a, par contre, été nettement plus impacté par les atterrissages de la tempête tropicale CHALANE et surtout du cyclone tropical ELOISE, tous deux survenus dans la même zone centrale du pays, à proximité de la ville de Beira, capitale de la province de Sofala.

Et à Mayotte ?

Malgré une activité cyclonique soutenue dans le Canal du Mozambique au cours de cette saison, l'île aux parfums a été peu ou prou épargnée cette saison. Seul un système dépressionnaire, le cyclone tropical JOBO, a circulé dans le Nord du Canal. Il s'agit de la deuxième année consécutive qu'un système atteint le stade de cyclone tropical à proximité immédiate de l'atoll de Cosmoledo, 501 jours après Belna. JOBO a toutefois transité à une distance suffisante au Nord de l'archipel (à un peu moins de 350 km, au stade de forte tempête tropical) pour ne pas générer d'impact direct sur l'hippocampe, mais a causé néanmoins de nombreux dégâts en Tanzanie lors de son atterrissage le 25 avril.



Modèle AROME 20/04/2021 00Z valid 21/04 18 utc



Prévisions pour la saison 2021-2022

La saison cyclonique 2021-2022 devrait être caractérisée par une activité proche de la normale à l'échelle du bassin cyclonique du Sud-Ouest de l'océan Indien.

Météo-France estime que sur l'ensemble de la saison cyclonique 2021-2022 :

- la probabilité de connaître une activité proche de la normale est de 50% ;
- la probabilité que l'activité cyclonique soit supérieure à la normale est de 20% ;
- la probabilité que l'activité soit inférieure à la normale est de 30%.

Avec une probabilité de 70%, on s'attend à avoir entre 8 et 12 phénomènes cycloniques (tempêtes et cyclones) sur le Sud-Ouest de l'océan Indien (normale à 10), dont 4 à 6 deviennent des cyclones tropicaux (normale à 5).

Si cette année encore les zones de genèses seront privilégiées sur la moitié Est du bassin, on s'attend également à ce que les trajectoires cycloniques soient à nouveau majoritairement orientées vers l'Ouest ou le Sud-Ouest, pouvant ainsi amener les phénomènes cycloniques à menacer les terres habitées de la partie Ouest du bassin, en particulier la côte Est de Madagascar, les Mascareignes, voire la côte du Mozambique.

On rappelle toutefois que ces prévisions à l'échelle du bassin ne présagent en rien de ce qui peut se passer en un point ou territoire donné, comme sur une île telle que Maurice ou La Réunion. Quelle que soit la prévision saisonnière, le message délivré reste toujours le même : il faut toujours se tenir prêt et se préparer pour être en capacité de faire face à toute éventualité...

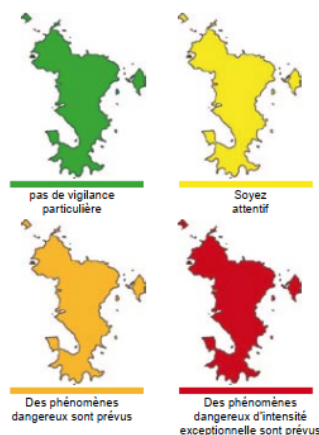





Refont en cours des dispositifs de vigilance météorologique et d'alerte cyclonique

Vigilance (plan ORSEC événements météorologiques dangereux)

Afin d'adapter au mieux les dispositifs de vigilance météorologique aux particularités du territoire, mais aussi d'harmoniser les dispositifs sur le territoire national, plusieurs évolutions sont annoncées, dont l'objectif de mise en œuvre est la prochaine saison cyclonique.

Bascule sur un dispositif de vigilance à 4 couleurs (vert, jaune, orange et rouge)

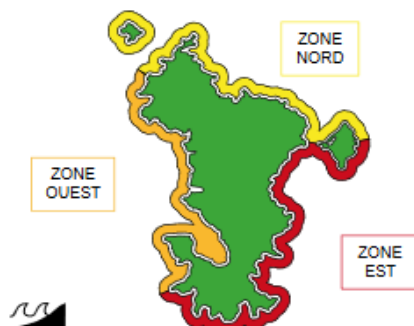


SEUILS DANGEREUX RETENUS			
Phénomènes	Vert	Orange	Rouge
Fortes pluies/orages 	Durée de retour 1 an et/ou situation orageuse	Durée de retour 2 ans et/ou activité orageuse étendue et durable accompagnée de fortes pluies.	Durée de retour 10 ans situation exceptionnelle.
Vents 	70 km/h (rafales)	90 km/h (rafales)	120 km/h (rafales)
Vagues-submersion 	Impacts sensibles	Impacts importants	Impacts très importants

Le remplacement de la vigilance Fortes Houles par la Vigilance Vagues-Submersion (VVS) est également planifié en conjonction avec les évolutions décrites ci-dessus.

Cette VVS prendra désormais en compte les impacts à la côte, alors que la vigilance forte houle du plan actuel prend en compte uniquement la hauteur moyenne de la houle en pleine mer.

Mayotte est désormais découpée en trois zones mer en lien avec les activités socio-économiques du littoral



La VVS permettra ainsi de prévenir les Autorités et la population vis à vis des submersions marines désormais observées lors des épisodes de grande marée, en raison de la subsidence de l'île.

Météo-France réforme simultanément son site vigilance national pour y intégrer le site vigilance de Mayotte.

Plan ORSEC cyclonique

Abaissement à 120 km/h du seuil des vents cycloniques à Mayotte (seuil de déclenchement d'une alerte rouge).

Introduction du niveau « alerte violette » pour les épisodes cycloniques d'intensité exceptionnelle (rafales supérieures à 150 km/h), les forces et les secours se confinent.

SOYEZ ATTENTIFS !	PRÉPAREZ-VOUS !	PROTÉGEZ-VOUS !	PROTÉGEZ-VOUS !	RESTEZ TRÈS PRUDENTS !
PRÉ-ALERTE CYCLONIQUE	ALERTE ORANGE CYCLONIQUE	ALERTE ROUGE CYCLONIQUE	ALERTE VIOLETTE CYCLONIQUE	PHASE DE SAUVEGARDE CYCLONIQUE*
Menace potentielle dans les jours à venir (plus de 24 heures)	Danger dans les 24 heures	Danger imminent	Danger exceptionnel	La menace cyclonique est écartée, mais il reste des dangers.
Un événement de nature cyclonique évolue dans la zone et peut représenter une menace pour Mayotte dans les jours qui suivent (délai de 24 à 72 heures)	Un événement de nature cyclonique (tempête tropicale ou cyclone) évolue dans la zone et représente un danger potentiel pour Mayotte dans les 24 heures qui suivent.	Un événement de nature cyclonique (tempête tropicale ou cyclone) impacte Mayotte avec des effets attendus liés aux vents ou à la pluie importants à très importants sur tout le territoire.	Un cyclone tropical impacte Mayotte avec des vents cycloniques de plus de 150 km/h et représente un danger majeur pour tout le territoire.	La menace cyclonique s'éloigne, mais le météo a causé des dégâts. Même si les conditions météorologiques sont en cours d'amélioration, des dangers subsistent, pouvant justifier des interdictions de circulation sur tout ou partie des axes routiers.
Tenez-vous informé	Tenez-vous informé	Tenez-vous informé	Tenez-vous informé	Tenez-vous informé
Suivez les prévisions météorologiques et les bulletins d'information	Tous les établissements scolaires et les crèches ferment, mais l'activité économique continue	Le passage en alerte rouge est annoncé avec un préavis de 3 heures	Le passage en alerte violette cyclonique est annoncé. Des conditions extrêmement dangereuses de tempête ou de cyclone sont imminentes.	Ne franchissez pas les radiers submergés ou les ravines en crues.
N'entreprenez pas de longues randonnées en montagne, ni de sorties en mer de plus de 24 heures	Rentrez les objets que le vent peut emporter	Profitez de ce préavis pour rejoindre votre domicile ou vous mettre à l'abri	Restez confiné	Tous les établissements scolaires et les crèches restent fermés, mais l'activité économique peut reprendre.
Vérifiez vos réserves (conserves, eau, piles pour radio et lampes, médicaments,...)	Rentrez vos animaux	Passé ce délai NE SORTEZ EN AUCUN CAS	NE SORTEZ EN AUCUN CAS	Ne touchez pas les fils électriques tombés à terre
Si vous êtes insuffisant rénal ou respiratoire, rapprochez-vous sans délai de votre établissement de santé habituel,	Protégez vos portes et fenêtres (volets, planches...)	Ne téléphonez qu'en cas d'absolue nécessité	Ne téléphonez qu'en cas d'absolue nécessité	N'encombrez pas les lignes téléphoniques
Ne vous approchez pas du rivage en cas de forte houle	Vérifiez vos réserves (conserves, eau, piles, médicaments...)	ÉCOUTEZ LA RADIO	ÉCOUTEZ LA RADIO	Ne gênez pas les équipes de secours
Assurez-vous de connaître l'adresse et le téléphone du centre d'hébergement le plus proche de votre domicile	Vérifiez l'adresse et le téléphone du centre d'hébergement le plus proche	RESTEZ CALME NE PANIQUEZ PAS	RESTEZ CALME NE PANIQUEZ PAS	Attention à la qualité de l'eau que vous buvez. Préférez l'eau en bouteille, ou traitez l'eau du robinet si vous devez la boire
Notez les numéros de téléphones utiles : SAMU 15, Pompiers 18, Police et Gendarmerie 17, les répondants de Météo-France	Préparez une évacuation éventuelle	Attendez la levée de l'alerte rouge cyclonique pour sortir et ne prenez votre véhicule que si le réseau routier est annoncé praticable	l'alerte violette sera suivie d'une phase d'alerte rouge pour permettre une reconnaissance du réseau routier. Attendez la levée de l'alerte pour sortir.	Assurez-vous que la circulation est autorisée et ne prenez votre véhicule qu'en cas de nécessité

* Sera accompagnée des mesures ponctuelles nécessaires en fonction des désordres constatés (ex : interdiction de circuler)

Articulation entre vigilance et alerte

La pré-alerte est désormais « sans couleur ».

Arrêt de la communication publique sur le niveau de vigilance dès déclenchement de l'alerte cyclonique (dès l'alerte cyclonique orange) : l'alerte cyclonique prend le pas sur la vigilance pour éviter tout risque de confusion.

L'ensemble des paramètres est alors décrit dans le message d'alerte.



Qu'est-ce qu'un cyclone ?

Un cyclone est un phénomène météorologique se développant sur les océans tropicaux et générateur de pluies diluviennes et de vents très violents, qui peuvent dépasser les 300 km/h dans les cas les plus extrêmes. Associés à une chute importante de la pression atmosphérique, les cyclones sont des tourbillons de grande échelle de taille variable, mais faisant ordinairement plusieurs centaines de km de diamètre.

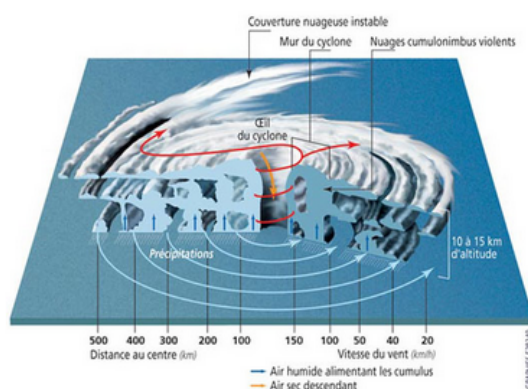
En raison de sa position géographique au cœur du domaine tropical, l'île de La Réunion est soumise à l'aléa cyclonique et est régulièrement influencée, ou directement affectée, par des systèmes dépressionnaires tropicaux évoluant sur le Sud-Ouest de l'océan Indien. Ces systèmes sont prioritairement issus de son secteur Nord-Est, secteur privilégié d'où proviennent la grande majorité des phénomènes ayant frappé, parfois douloureusement, l'île au cours de son histoire.

Comment se forme un cyclone ?

Plusieurs conditions doivent se conjuguer pour qu'un cyclone puisse se former et se développer :

- au niveau thermique, la température de la mer doit être supérieure à 26°C sur une épaisseur minimale de 50m ;
- au niveau géographique, le cyclone doit être suffisamment éloigné de l'équateur – au minimum de quelques centaines de km ;
- l'humidité doit être forte, car elle est indispensable à la formation des nuages pluvio-orageux de type cumulonimbus, qui sont le moteur du cyclone ;
- enfin, il faut que la structure de l'atmosphère soit favorable, avec, en particulier, une cohérence verticale du champ de vents qui se maintienne durablement dans la zone où évolue le centre du phénomène.

Le cyclone se présente ainsi sous la forme d'une énorme masse nuageuse, plus ou moins compacte, pouvant s'étendre sur un rayon de 200 à plus de 500 km, et dont les éléments constitutifs tournent dans le sens des aiguilles d'une montre, en spiralant autour du cœur central. Partie la plus dangereuse du météore, faisant de 100 à 200 km de diamètre, cette zone centrale entoure l'œil, zone de calme cernée par un véritable mur de nuages extrêmement puissants, dénommé « mur de l'œil », sous lequel se concentrent les vents les plus violents et les précipitations les plus intenses.



© Prim.net

Environ 80 à 85 tempêtes tropicales se développent chaque année sur l'ensemble du globe. Environ la moitié d'entre elles finissent par atteindre le seuil d'ouragan, c'est-à-dire lorsque la vitesse maximale du vent maximal est supérieure à 117 km/h, et deviennent des cyclones matures.



Les deux hémisphères, nord et sud, sont très inégalement touchés par les cyclones tropicaux : 70 % pour le premier et 30 % pour le second. Dans le Sud-Ouest de l'océan Indien, l'on recense en moyenne 9 à 10 tempêtes ou cyclones chaque année, mais avec une grande variabilité inter-annuelle (de 3 à 15). 90% d'entre eux surviennent durant la saison chaude, entre novembre et avril.

Comment sont définis les noms des cyclones ?

Les tempêtes tropicales et cyclones reçoivent des prénoms à partir de listes de noms pré-définies à l'avance, déroulées dans l'ordre alphabétique, le premier système baptisé recevant un prénom en "A".

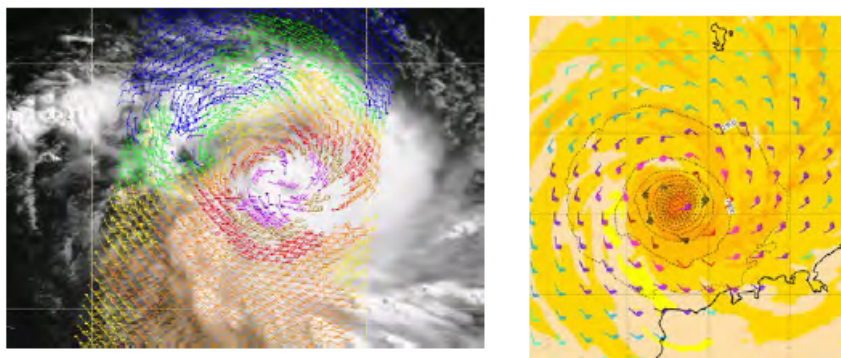
Depuis la saison 2000-2001, les prénoms figurant sur les listes comprennent des prénoms masculins ou féminins issus des différents pays membres du Comité des Cyclones Tropicaux du Sud-Ouest de l'Océan Indien (qui comprend 15 pays membres). Ces prénoms sont choisis de manière consensuelle lors du Comité des Cyclones tropicaux et ce en équilibrant les prénoms issus des différents pays.

Dans le Sud-Ouest de l'océan Indien, les systèmes dépressionnaires tropicaux reçoivent des noms dès lors qu'ils atteignent le stade de tempête tropicale modérée (vents moyens sur 10 minutes excédant les 33 nœuds, soit 62 km/h).

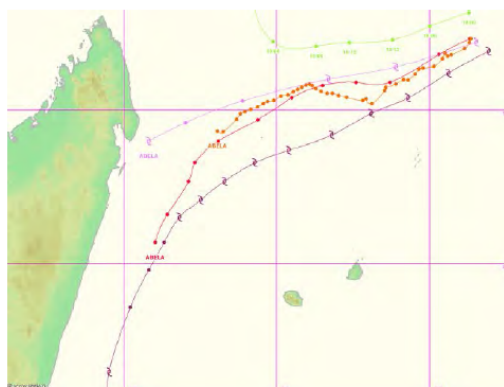
Quelles sont les grandes étapes de la prévision cyclonique ?

Préalablement à la prévision cyclonique, une première étape consiste à analyser attentivement la situation initiale pour définir le plus précisément possible le point de départ de la prévision.

De nombreuses données d'observation, principalement issues des satellites, permettent ainsi de localiser le centre du météore et d'estimer son intensité, lors de cette phase d'analyse.



Ensuite, pour élaborer la prévision proprement dite, le prévisionniste cyclone s'appuie sur les données de différents modèles numériques simulant l'évolution de l'atmosphère, afin de notamment choisir la trajectoire la plus pertinente.



Disponibles depuis quelques années, les données de modélisation probabilistes constituent également un outil puissant, permettant en particulier de quantifier l'incertitude autour d'une prévision.

Enfin, l'expertise du prévisionniste intervient de façon non négligeable dans la prévision de l'intensité du système, domaine où les modèles numériques sont encore perfectibles.

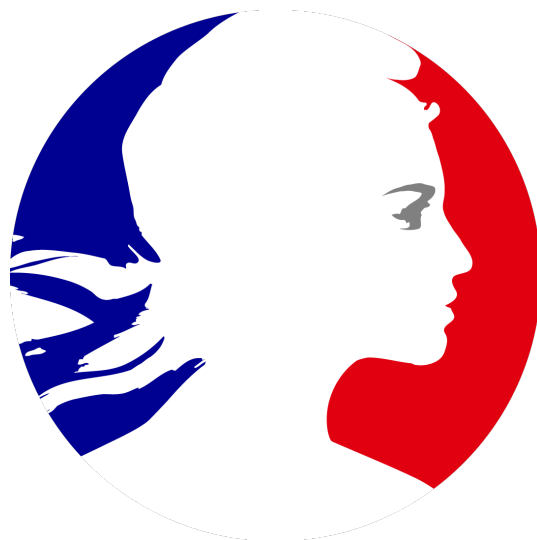


Recommandations et consignes à suivre

Agir avant la saison cyclonique : se préparer

- Connaître les centre(s) d'hébergement prévu(s) à proximité de votre domicile et le trajet le plus sûr pour s'y rendre, sachant que les ravines et les rivières pourront alors être en crue et donc infranchissables.
- Connaître les numéros d'appel d'urgence : le 15 pour toute urgence médicale, le 18 pour les autres demandes de secours et le 17 pour la police ou la gendarmerie.
- Noter les numéros des répondeurs téléphoniques de Météo France :
 - 08 92 68 00 00 pour les prévisions météorologiques ;
 - 08 97 65 01 01 pour le point cyclone.
- Contacter sa mairie, pour vérifier l'emplacement du centre d'hébergement et le numéro d'appel de la permanence de sécurité la plus proche de votre domicile.
- Préparer son habitation, vérifier l'état de la toiture, des portes et des fenêtres.
- Élaguer les arbres situés à proximité des habitations et des lignes téléphoniques. Pour les besoins d'élagage à proximité des lignes électriques, contacter EDM.
- Vérifier l'état des fossés d'évacuation des eaux.
- Préparer déjà une réserve minimale d'aliments en conserve et d'eau minérale en bouteille, de piles pour la radio et les lampes, de bougies, ainsi qu'une trousse de première urgence, et vos médicaments si vous suivez un traitement médical.
- Éviter de stocker des denrées périssables en quantité trop importante dans votre réfrigérateur ou dans votre congélateur.
- Privilégier le stockage de conserves en boîte plutôt que des surgelés
- En cas de coupure d'électricité, ouvrir le moins possible votre réfrigérateur ou votre congélateur.
- Si la coupure dure trop longtemps, débrancher les appareils électriques tels que les chauffe-eau, réfrigérateurs, congélateurs, en ne laissant qu'un interrupteur allumé pour avertir du retour de l'électricité.





CONTACT PRESSE :

PRÉFECTURE DE MAYOTTE

SERVICE DE LA COMMUNICATION
INTERMINISTÉRIELLE

Tél : 02 69 63 54 03 – 02 69 63 54 32

communication@mayotte.gouv.fr
www.mayotte.pref.gouv.fr

Facebook & Twitter :
[@prefet976](https://www.facebook.com/prefet976)

